



Vélopotins

Journal de l'association Vélocité de l'Angoumois Mai 2020 n°22

## Edito

### Le vélo créateur d'emplois

Le vélo et les services associés pour répondre à la demande croissante de déplacements, principalement en milieu urbain, demandent énormément de ressources aussi bien matérielles que humaines.

Le vélo a beaucoup évolué techniquement avec l'apparition des vélos à assistance électrique qui utilisent des batteries, moteurs électriques, chargeurs, électronique de pilotage.

Des modèles de vélo de plus en plus diversifiés de type tricycles, cargo, taxi, des remorques.

Les parkings vélos utilisent des arceaux, des racks plus ou moins complexes, des stations de dépannage. Tout ce matériel nécessite des usines de fabrication.

Les services de location libre service ou longue durée, de réparation, demandent du personnel, des locaux qu'il a fallu aménager.

Les services techniques d'aménagement des voies cyclables avec des revêtements de chaussée, du marquage au sol, de la signalétique nécessitent du personnel dédié souvent liés aux communes et agglomérations.

Le cyclotourisme représente un potentiel de consommation locale important avec une moyenne de 60 à 80 € par jour et par personne car le cycliste voyage léger et a besoin de tout.

Le bilan global est un chiffre d'affaire annuel de 2 milliards d'€ en France !

Le potentiel d'emplois estimé en 2015 était de 650 000 sur l'Europe dont 65 000 en France. La croissance impressionnante du vélo a revu en très forte hausse ce potentiel avec 100 000 emplois pour la France.

Les emplois potentiels ont pour avantage d'être peu délocalisés. 30% de vélos sont assemblés en France, les activités de service, tourisme sont par définition locaux.

**Le vélo concilie développement durable et développement économique avec en plus tous les atouts d'être bon pour la santé, d'apaiser la ville, réduire la pollution atmosphérique et sonore, favoriser l'intégration sociale par l'accès à la mobilité.**

**Quel autre moyen de transport est capable de concilier autant d'avantages ?**

## Comptage cyclistes

### Après le confinement ça repart!

Dés que nous serons sortis de phase de confinement nous continuons les campagnes de comptages sur 6 points fixes d'Angoulême. Notre démarche est de compter sur plusieurs périodes de l'année le nombre de cyclistes sur une plage horaire fixe (17h à 18h30) et des jours similaires (mardi ou jeudi).

Le suivi de ces résultats montre une augmentation de la part modale des cyclistes dans les modes de déplacement (2,2% en 2019 contre 1,2% en 2016) espérons que la phase du déconfinement va convertir un grand nombre de personnes au vélo.

Nous avons besoin de votre aide pour nos campagnes de comptage. Pour cela connecter vous sur notre site [velocite-angoumois.com/Comptage-cyclistes](http://velocite-angoumois.com/Comptage-cyclistes).

Merci !



## Adhérez...

Manifestez votre soutien à Vélocité en prenant votre adhésion.

**merci d'envoyer votre cotisation 2019 sur papier libre À la MPP 50 bis rue Hergé 16000 Angoulême**

- Individuelle : 10 €
- Couple: 15 €
- Petit budget : 5 €

Nouveaux adhérents, l'adhésion vous donne droit à un gilet de sécurité



### Dans de numéro :

**VAE une offre Sans limite** p2

**Marcher ou pédaler Plus !** p5

**Déconfinement Opportunités** p6

**Angoulême comme Vous l'avez jamais vu** p8

**Equipe de rédaction de ce numéro :**  
**Corine Combret**  
**Julien Huart**  
**Thierry Pierre**

## Le vélo à assistance électrique, une offre sans limite

### Les développements techniques permettent de répondre à tous les besoins

Les besoins de vélos adaptés à des contraintes parfois très spécifiques sont une mine sans fond de recherche et développement. Les formes, les capacités de charge, de profils de personnes transportées n'ont de limite que l'imagination de ceux qui les conçoivent pour notre plus grand plaisir. Le vélo est bien loin de son image classique avec un simple porte bagage.

#### Les vélos cargo

Pour transporter des charges lourdes de plusieurs dizaines de kilos et encombrantes il existe des vélos cargo. De forme très différentes ; de type tricycle très stables au roulage mais encombrant ou bicycle moins stable mais plus étroit.

Ce type de vélo est utilisé par le grand public pour le transport de courses et d'enfants mais aussi par des professionnels transportant du matériel encombrant en centre ville. Ces modèles présentent l'avantage de rouler très facilement dans les ruelles étroites et d'un encombrement beaucoup plus réduit qu'une voiture ou une camionnette, permettant un stationnement facile et gratuit.



Tricycle de type triporteur aménageable pour le transport de matériel ou d'enfants. Ils disposent de sièges très confortables et peuvent pour certains être bâchés pour protéger les passagers des intempéries.



Tricycle compact pour des charges lourdes. Il n'est pas nécessaire de les extraire d'un coffre mais de les placer sur une sorte de diable. La charge doit alors être arrimée solidement



Tricycle avec charge à l'arrière qui présente l'avantage d'une meilleure maniabilité, si ils sont équipés d'un différentiel entre les 2 roues, et une bonne visibilité pour le conducteur.



Bicycle pour transport d'enfants qui s'assoient sur un siège 2 places situé à l'avant, bien en vue du conducteur, et protégé par un cadre. Un bicycle nécessite un apprentissage de l'équilibre avec une charge lourde. De même le rayon de braquage est souvent plus grand qu'avec un vélo simple et implique donc une petite période de prise en main.



Des configuration avec les enfants à l'arrière pour ceux qui préfèrent, mais toujours très confortables et plus maniables qu'en configuration enfants devant.

## Le vélo à assistance électrique, une offre sans limite (suite)

Les développements techniques permettent de répondre à tous les besoins



Pour ceux qui ont des besoins très variés il existe des modèles hybrides modulables permettent de s'adapter aux besoins évolutifs en intégrant des coffres ou des sièges.



Modèle avec un adulte et 2 enfants. La place adulte à l'arrière implique une phase d'apprentissage de l'équilibre et des changements de directions

### Les tandems

Les vélos multi-passagers de type tandems à 2 ou 3 places existent dans de multiples configurations pour adultes, enfants de tout ages. Certains modèles sont mêmes modulables.



Configuration 2 bébés et 1 adulte



Configuration bébé, enfant et adulte



Configuration transport charges lourdes et encombrantes

### Les vélos pliants

Ces modèles de vélo sont adaptés au mode de transport multimodale en conservant son vélo avec soi. Les VAE de par leur moteur et la batterie sont des vélos assez lourds ce qui rend un peu moins simple le transport manuel notamment dans les transports publics.



En mode déplié le vélo est ergonomique. L'assistance électrique permet de conserver un effort limité au pédalage contrairement à ce modèle de vélo quand il est classique.



Les vélos pliables sont très compactes. Même les pédales se plient pour réduire la largeur du vélo. Il est possible de faire rouler une fois plié pour le transport, mais dans un seul sens du fait de la roue libre.

## Le vélo à assistance électrique, une offre sans limite (suite)

Les développements techniques permettent de répondre à tous les besoins

### Les vélos taxi

Le transport de passagers en vélo est en pleine croissance. Plus écologique, plus rapide dans les centres ville. Plus agréable pour découvrir une ville car présentant un espace plus ouvert qu'une voiture. Les vélos taxi ont de nombreux atouts.



Des modèles avec passagers à l'arrière. Le conducteur et les passagers sont protégés



D'autres modèles avec les passagers sur l'avant offrent une excellente visibilité pour les passagers

### Les vélos de ville

Ils sont en général équipés de porte bagages, de sacoches pour pouvoir faire ses courses. La position de conduite est assez droite pour favoriser la visibilité au détriment du rendement de l'effort musculaire compensé par le moteur.



### Les vélos de course

Ces modèles destinés à la vitesse et aux longues distances tablent sur le haut de gamme alliant la légèreté et l'autonomie.



### Les vélos de tourisme

Ces modèles sont un hybride entre le côté pratique de la ville et la performance des modèles de courses



### Les VTT

Ces vélos sont destinés aux terrains accidentés avec de forts dénivelés. Ils sont généralement suspendus (suspension avant et parfois arrière). La suspension arrière apporte du confort mais fait perdre du rendement au pédalage. Des freins puissants, parfois à disque. Le moteur reste limité réglementairement à 250 W mais apporte une assistance très importante dans les forts dénivelés. Les pneumatiques sont épais et fortement crantés. Ce type de vélo est lourd et peu adapté à la ville.



## Marcher ou pédaler plus!

### Remède miracle

A L'heure ou le Corona virus sévit et nous fait prendre conscience des dangers de la pollution, (avant le confinement, les pics de décompensation respiratoires étaient directement corrélés aux pics de pollution atmosphérique a Paris) force est de constater que la vie sans ou avec peu de trafic motorisé est apaisante et saine.

Les chiffres sont a peine croyables ! Parmi les français qui travaillent a moins de 1 Km de leur domicile, 6 sur 10 se déplacent en voiture !

La part de la marche dans les déplacements quotidiens recule depuis les années 1980.



S'agissant des trajets domicile école , moins d'un enfant sur 2 âgé de 3 à 10 ans va en classe avec un mode de transport actif ; avec près de la moitié des jeunes qui vivent à moins de 2 kms de leur établissement scolaire.



Privilégier marche , vélo trottinette ou roller serait pourtant bénéfique sur le plan écologique et de la santé et économiquement rentable.



De plus en milieu urbain , il n'y a pas vraiment de perte de temps puisque le chrono moyen pour parcourir un kilomètre est de 15 minutes pour un piéton, 4 pour un cycliste et autant pour un automobiliste (voire plus en cas d'embouteillage)



La marche diminue de 10 a 22% le risque de mortalité, la bicyclette de 10 a 28%.

L'activité physique régulière réduit de 58% le risque de diabète de type 2, de 30% celui de cancer, de 25% les accidents vasculaires cérébraux, de 30% les maladies cardiaques et de 10% les fractures ostéoporotiques

Elle améliore la santé mentale, le contrôle du poids,

**ET L'ON SAIT QU'UNE ECRASANTE MAJORITE DES DECOMPENSATIONS RESPIRATOIRES ET SURTOUT DES DECES DES PATIENTS ATTEINTS DE CORONA VIRUS SONT OBESES, DIABETIQUE AVEC DES COMORBIDITES CARDIAQUES !!!**

Côté santé publique, la baisse des transports motorisés permettrait d'éviter une partie des 48000 décès prématurés annuels en France dus à la pollution aux particules fines.

**Passons à l'acte en préférant un transport actif à la voiture pour parcourir quelques kilomètres. C'est un bon exemple de geste citoyen tout comme trier ses déchets , manger moins de viande ou respecter la distance de sécurité en cas de confinement, avec en plus un énorme bonus pour votre santé .**

**Pédalez marchez ou trottinez est un gage de bonne santé !**

## **Déconfinement :** **Une opportunité pour des aménagements provisoires ?**

La forte réduction du trafic automobiles avec ses effets spectaculaires sur la pollution urbaine. Les obligations de distanciation sociales pour la longue période du déconfinement sont des raisons de proposer d'autres solutions d'aménagements urbains provisoires pour permettre de concilier toutes ces contraintes et nous montrer les avantages d'un autre modèle de mobilité.

### **Qu'est-ce que l'urbanisme tactique ?**

Appelé aussi « acupuncture urbaine », il s'agit d'une démarche visant à apporter des améliorations temporaires à n'importe quel espace public, afin d'encourager l'activité, d'attirer les gens ou de rendre un quartier plus accueillant. Il peut s'agir d'installation de mobilier à base de matériaux de récupération, de dessins au sol à la craie ou de l'habillage de vitrines vides. Les projets d'urbanisme tactique ont l'intérêt principal de rassembler les gens, d'ouvrir le champ des possibles, de tester des idées et d'inspirer un changement permanent, tout ceci avec des moyens peu coûteux et réversibles. L'expérimentation peut éventuellement ensuite aboutir sur un aménagement pérenne, dans le cas où les usagers apprécient ces modifications. Elles peuvent alors être améliorées, dupliquées,...



### **Quel rapport avec la situation actuelle ?**

Le déconfinement du 11 mai sera suivi durant de longs mois des nouvelles contraintes liées principalement à la distanciation sociale.

La question des déplacements dans et vers les espaces publics sera cruciale, touchant tout le monde dans sa vie quotidienne :

Les piétons auront besoin d'un espace plus important pour pouvoir garantir les distances de sécurité sanitaires ;

les usagers habituels des transports collectifs s'en détourneront pour certains, en se reportant nécessairement sur d'autres modes de transport ;

pour une partie des habitants (celles et ceux qui le peuvent et ne chercheront pas d'autres alternatives), le risque est un surcroît d'usage de la voiture individuelle;

pour une autre partie cela se traduira au contraire par une volonté de reprendre ou d'adopter des déplacements de type marche, vélo, trottinette, à condition qu'ils soient facilités et sécurisés.



La forte réduction de la circulation automobile durant la période de confinement a montré de manière spectaculaire les bienfaits de cette diminution de la place de la voiture: baisse impressionnante de la pollution atmosphérique, des nuisances sonores, de l'encombrement des voies de circulation.

Une occasion à ne pas rater nous est donnée de prendre une autre orientation que le tout automobile et de faire découvrir au plus grand nombre les avantages de modes alternatifs de déplacements, tout en retrouvant du lien social et de la convivialité.

### **Quelles solutions sur le terrain ?**

Concrètement, il s'agit de multiplier des expériences, temporaires, simples et rapides à mettre en œuvre. Par exemple :

- augmenter les espaces piétons en gagnant sur ceux réservés aux voitures et généraliser les zones de rencontre (où les piétons sont prioritaires sur les cyclistes, eux même prioritaires sur les automobilistes) partout où cela se justifiera, en premier lieu aux abords des établissements scolaires et culturels, des services publics, des commerces et zones d'activité... .

## Déconfinement : (Suite)

### Une opportunité pour des aménagements provisoires ?

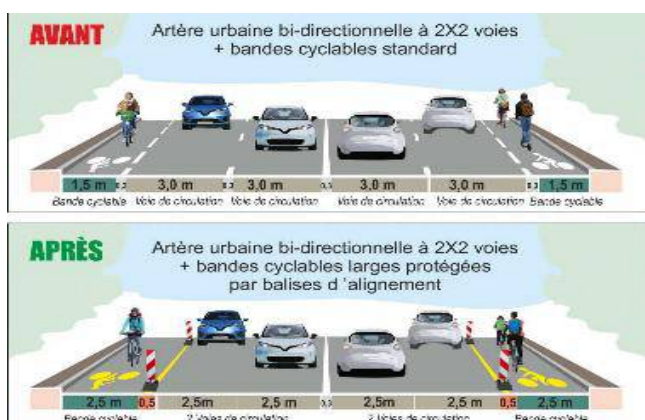
- aménager des parkings vélo proches des stations de bus pour faciliter la multimodalité, mettre en place une signalétique indiquant destinations et temps de trajet ;
- établir une continuité de pistes ou bandes cyclables avec des délimitations provisoires (marquage au sol, potelets souples, etc...), principalement sur les grands axes. Le schéma cyclable d'agglomération (approuvé par les élus communautaires) peut servir de base à ces tracés. Cela peut passer également par la réouverture à la circulation de la Coulée verte et de la flow vélo, qui loin d'être simplement des itinéraires récréatifs, sont de véritables axes de déplacement.

### Exemples d'aménagements

Dans la pratique à quoi pourrait ressembler un aménagement provisoire ?



La passage d'une 2 x 2 voies en 2 x 1 voie permet d'utiliser la voie neutralisée en piste cyclable



La modification d'une 2 x 2 voies équipée d'une bande cyclable permet de réduire la largeur des voies existantes au profit de la voie cyclable transformée en piste pour réduire la vitesse des voitures.

**Nous devons saisir cette opportunité de changement rapide et spectaculaire de mobilité pour montrer par la pratique que les changements sont moins difficiles à réaliser que ce que l'on peut penser. De toute situation, même les plus tragiques il peut ressortir des choses positives.**



Un axe 2 x 1 voie peut, en changeant le plan de circulation, passer en sens unique et profiter de la largeur de voie récupérée pour intégrer une double piste cyclable.

### Le temps presse !

Bref, de nombreuses pistes existent mais le temps presse car cette démarche doit être réfléchiée dès maintenant et repérée sur le terrain, pour être opérationnelle dès le 11 mai, même partiellement.

Des villes moyennes se sont déjà organisées pour mettre en œuvre des dispositifs de ce type (Besançon), comme des villes plus importantes en France (Lille, Montpellier, Bordeaux) et à l'étranger.

C'est donc dans cet esprit d'interpellation et de proposition de recherche de solutions collectives que Vélocité, Cyclofficine et un collectif citoyen en cours de constitution, ont adressé un courrier aux maires des communes du Grand Angoulême, aux présidents de la communauté d'agglomération et du département, aux députés ainsi qu'à Madame la préfète. Ce courrier a été doublé d'un communiqué de presse afin que cette démarche soit mise sur le débat public comme l'affaire de tous.

Chacun d'entre vous peut d'ailleurs proposer des solutions concrètes, en prenant contact avec Vélocité par le biais du site internet par exemple, pouvant aller dans ce sens à proximité de chez vous, ou sur les itinéraires que vous empruntez quotidiennement. C'est un travail de terrain qui s'annonce, et chaque contribution sera bienvenue !

## Humeur du jour

### Confinement ne veut pas dire confiscation !:

Une nouvelle fois le parking vélos de la Madeleine est occupé par des caddies d'un commerçant. Pourtant déjà signalé à « Allo Mairie » qui avait libéré cet espace. Que coûte la récidive !?



### Angoulême comme vous ne l'avez jamais vu :

Avec le confinement les grands axes se sont vidés du trafic automobile. Plus de bouchon, de nuisance sonore, de pollution. De quoi donner envie de retrouver cette atmosphère après le déconfinement.

#### Le pont St Antoine :

Vide de voiture aux heures de pointe qui nous avaient habitué à des ralentissements sur toute la longueur du pont. Un point de vue qui donne envie de regarder la Charente qui coule paisiblement



#### Le boulevard De Lattre de Tassigny:

Un silence impressionnant. Un axe dont les dimensions, masquées par le trafic automobile habituel, paraissent gigantesques. De quoi donner envie aux riverains de contempler ce point de vue tourné vers le plateau.

#### Le boulevard Bleu:

Cet axe majeur, habituellement saturé par le trafic venant de l'Ouest et des zones industrielles et commerciales montre fièrement ses arbres fleuris.



#### La route de Bordeaux:

Cet axe majeur est une voie structurante d'accès à L'agglomération depuis la D1000 et la N10. Une atmosphère apaisée qui donne envie de faire une pause aux pieds des remparts.

### Agenda :



#### Gravages vélos

A la grande pompe de Cyclofficine  
11 route de st Jean d'Angély à St Yrieix  
Les 1<sup>er</sup> lundi de chaque mois  
De 18h15 à 19h30

#### Contacts

[velociteangoumois@orange.fr](mailto:velociteangoumois@orange.fr)

#### Adresse

VELOCITE  
MPP, 50 bis rue Hergé  
16000 ANGOULEME



<https://www.facebook.com/groups/211618044690/>